

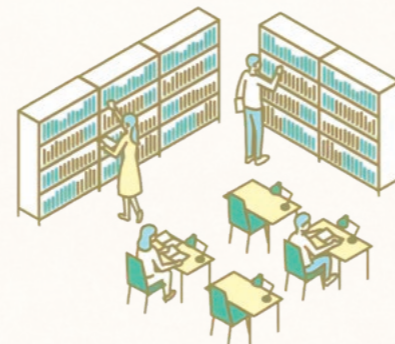
1st Floor

- 車椅子専用入口 Accessible entrance
- 書庫 Stack room
- 資料室 Archive room
- 学術雑誌バックナンバー Journal back numbers

図書館改修中は、3階の専門書と参考図書は1階に移動します。  
 During the library renovation, technical books and reference books located on the third floor are moved to the first floor.  
 学術雑誌バックナンバーや書庫と資料室の図書は、改修後に利用できるようになります。  
 After the library renovation is complete, journal back numbers and the books located in the stack room and the archive room are available for use.

2nd Floor

- 入館・退館ゲート Entrance gate & Exit gate
- カウンター Library Counter
- 自動貸出装置 Self-checkout machine
- 返却ポスト Book drop
- 証明書発行機 Certificate issuing machine
- DVDプレイヤー DVD player
- 蔵書検索用PC Catalogue search computer
- コピー機 Copier
- 新着雑誌・図書 Current journals/books
- 視聴覚資料 Audiovisual materials
- 一般書 Non-technical books
- 新書・文庫本 Small-sized books
- 新聞(3か月分) Newspapers for the past 3 months
- 語学学習図書・英語多読本 Books for language learning
- 就職関連図書 Career support books



3rd Floor

- トイレ Restroom
- 蔵書検索用PC Catalogue search computer
- 専門書 Technical books
- 中越地震関連資料 Materials related to the 2004 Mid-Niigata Prefecture (Niigata-Chuetsu) earthquake

3階は改修後に利用できるようになります。 The third floor is available for use after renovation.



- 館内では静かにしてください。 Be quiet and don't disturb others in the library.
- 館内での携帯電話の通話は禁止です。 Cell phone calls are prohibited in the library.
- 貴重品は必ず携帯してください。 Keep your ID card or other valuables with you at all times.
- 資料は大切に扱ってください。資料を汚損・紛失した場合には弁償していただきます。 Use the materials safely and appropriately. If items are lost or damaged, you will be responsible for compensation.

# 附属図書館 利用案内

Nagaoka University of Technology Library Guide

## 開館・休館 | Opening Hours / Closures

開館時間 Opening Hours	授業・試験期間 Class & Exam Periods	上記以外の期間 Other Periods
平日 Mon.-Fri.	8:30-21:00	9:00-17:00
土日 Sat. & Sun.	9:00-17:00	休館 Closed

※詳細は、開館日程表、ホームページ、館内の掲示でご確認ください。  
 For more details, check the timetable, website, and postings in the library.

## 休館日 Closures

- 国民の祝日 National holidays
- 夏季一斉休業日 Summer holidays
- 年末年始 New Year's holidays
- 大学入学共通テスト日 The day of Common Test for University Admissions

## 入館・退館 | Enter/Exit

図書館の入口は2階にあります。  
 The library entrance is located on the 2nd floor.

### 入館 Enter

IDカード(学生証または職員証)を入館ゲートのカードリーダーに置いてお入りください。カードを忘れたらカウンターへお申し出ください。

Pass through the entrance gate placing your ID card(Student or Faculty ID) on the reader. If you forget your ID card, ask the library staff.

### 退館 Exit

退館ゲートを押して出てください。未貸出の図書があると出口でアラームが鳴ります。

Push the exit gate to leave. If items are taken out of the library without being checked out properly, the alarm will sound at the exit.

## 貸出・延長・返却 | Loans/Renewals/Returns

### 貸出 Loans

貸出にはIDカードが必要です。図書は自動貸出装置で借りてください。DVDはカウンターで貸出します。  
 Your ID card is required for loans. You can borrow books at the self-checkout machine and DVDs at the counter.

貸出冊数・期間 Maximum Numbers & Periods	教職員・学生・名誉教授 Faculty/Staff, NUT student, Emeritus	研究生等・卒業(修了)生 Research-Student etc., Alumni
図書 Books	10冊 10items	5冊 5items
	2週間 2weeks	
DVD	2点 2items	
	1週間 1week	

### 延長 Renewals

貸出期間内で予約が入っていない場合は、自動貸出装置または\*OPACで貸出延長ができます。

Most borrowed items are renewable via OPAC\* or the self-checkout machine.

Renewals are not made when:  
 ・ You have an overdue item  
 ・ Someone else has requested the item

\*OPACで貸出延長できるのは1回だけです。  
 You can renew your loan online via OPAC only once.

### 返却 Returns

返却資料は入口自動ドア横にある図書返却ポストまたはカウンターへ返却してください。

Return your borrowed items to the book drop or the counter. The book drop is to the left of the entrance automatic door.

### 貸出できない資料 Non-circulating materials

- 博士論文 Dissertations / ● 新聞 Newspapers
- 雑誌(新着・バックナンバーどちらも) Journals (both current and back numbers)
- 参考図書(事典・辞書類、年鑑類、統計書類) Reference Books(Dictionary, Almanac, etc.)
- CD-ROM等 CD-ROMs, etc.

### 延滞について Overdue penalty

返却期限を過ぎた資料がある場合は、貸出・延長はできません。また、罰則として、延滞した資料を返却した当日も貸出はできません。翌日から貸出可能となります。

You will not be able to borrow books if you have overdue items and will be allowed to borrow/renew books the day after the overdue items is returned.





## 各種図書館サービス

### Library Service

#### 24時間利用 | 24-Hour Library Access

本学の教職員、大学院生、研究室配属後の学部4年生は、閉館時にも図書館を利用でき、閲覧、資料の複写、図書貸出が可能です。詳細は24時間利用ガイドをご覧ください。

*NUT faculty, staff, graduate students and the fourth-year undergraduate students assigned to the lab can borrow books and browse or photocopy materials when the library is closed. For further information, refer to "24-hour Library Access Guidelines".*

#### 文献の取り寄せ | InterLibraryLoan(ILL)

必要な図書や論文が本学にないときは、他大学から借用やコピーで取り寄せができます(実費負担)。OPACの利用者サービスメニューの「ILL貸借依頼」「ILL複写依頼」からお申込みください。詳細はクイックガイドをご覧ください。

*Resources not available in our library collection can be provided from other libraries. You can request the loans of books or the photocopies of journal articles (charged). Fill in the form by clicking the "InterLibrary" button on the OPAC. For further details, refer to the Quick Guide.*

#### 資料の複写 | Copying Materials

##### 公費コピー機 | Card-operated copier

2階にあります。教員に発行しているコピーカードで使用できます。

*It's located on the 2nd floor and available with the copy card issued to the faculty.*

##### 私費コピー機 | Coin-operated copier

2階にあり、硬貨で使用できます。USBからのプリントアウトも可能です。

*It's located on the 2nd floor and available with coins. Printing is also available from your USB stick.*

#### 学生希望図書リクエスト

##### Purchase Request

図書館に置いてほしい図書のリクエストがあればOPACの「新規購入依頼」からお申込みください。

*If you'd like to see any books added to the library collection, submit a purchase request via OPAC.*

#### 文献検索セミナー | Seminar

図書館職員が各研究室等へ出向き、各種データベースの使い方・蔵書検索・文献複写申込みの利用方法等をレクチャーします。セミナーの内容は研究分野やご要望に合わせて。まずはお気軽にご相談ください。

*The library offers a seminar to navigate the library resources. Our skilled librarian will visit the lab and instruct students how to search for research articles in the databases, according to their field of study and needs. Feel free to ask.*

#### レファレンスサービス | Reference Service

探している本・雑誌・テクニカルレポートなどが見つからないとき、データベースや電子ジャーナルの検索方法がわからない場合はお尋ねください。また、様々な事項についての調査も受け付けています。

そのほかにも図書館について不明な点がありましたら何でもお気軽にお問い合わせください。

*The library assists you in searching for information about books, journals, technical reports and various topics. Ask us if you have any questions about the library.*

#### 学内無線LAN (eduroam) 利用

##### Intra-Campus Wireless LAN (eduroam)

館内全域で学内無線LAN(eduroam)を利用することができます。館内で使用するための延長コードやマウスをカウンターで借りることができます。

*Intra-Campus Wireless LAN (eduroam) is available throughout the library. Extension cords and computer mouses for use in the library can be borrowed at the counter.*

#### 国立国会図書館デジタルコレクション

##### National Diet Library Digital Collections

国立国会図書館がデジタル化した絶版などの入手困難な資料を、カウンター脇の専用パソコンで見ることができます。ご利用の際は図書館カウンターにお申し出ください。

〈利用時間〉平日 9:00-17:00

*The NDJ Digital Collections, which are out of print and hard to find, can be read on the computer by the counter. Ask the library staff when using them. The computer is available from 9:00 to 17:00 on weekdays.*



## Webサービス

### Web Service

#### 図書館ホームページ (Library Web Page) <https://lib.nagaokaut.ac.jp/>



図書館のホームページで、図書館からのお知らせや図書館の詳しい利用方法などを確認できます。また、蔵書検索(OPAC)や論文検索データベース、電子ジャーナルなど様々なサービスを提供しています。

*You can check notices from the library and how to use the library on the website. The library provides various services, including the online public access catalog (OPAC), databases and electronic journals.*

#### Web上で論文を読む Reading articles on the Web

#### 電子ジャーナル | E-Journal

本学で契約している電子ジャーナルは、学内LANに接続しているパソコンで利用できます。通常は学外からアクセスできませんが、統合アカウントでログインすることで、学外からもリモートアクセスができるものもあります。

*The E-journals to which our university subscribes are available on a personal computer which is connected to intra-campus LAN. Generally, E-journals are not accessible from off-campus, but some of them can be accessed remotely by logging in with your integrated account.*

#### 論文を探す Finding articles

#### データベース | Database

図書館では調査・研究に役立つデータベースを提供しています。

*The library provides many useful databases for research.*

##### 主なデータベース The main databases

- JDreamIII……… 科学技術分野の文献データベース。医学分野のデータベースも利用可能。  
*All fields of science and technology, as well as medicine.*
- Scopus …………… 引用機能を備えた世界最大級の文献データベース。  
*One of the world's largest databases with a citation function.*
- CAS SciFinder… 化学を中心とする医薬、生化学、物理、工学等の文献情報や特許情報データベース。  
*Most reliable database of chemistry and related science information.*

#### 図書や雑誌を探す Finding books and journals

#### OPAC (蔵書検索) | Online Catalogue

本学で所蔵している図書・雑誌・AV資料が検索できます。利用方法の詳細は、クイックガイドをご覧ください。

*Using OPAC you can search for books, journals, DVDs in the library. For further details, refer to the Quick Guide.*

#### 検索以外の便利な機能 | Other useful services

OPACに教育・研究用統合アカウントでログインすると、図書の貸出・予約状況の確認、図書の延長、蔵書検索結果の保存などの各種利用者サービスが利用できます。

*You can use various services including checking status of loan/reservation, renewing books and saving the result of library searches by logging in to OPAC with your integrated account.*

- 予約 Reserving
- 文献の取り寄せ (ILL複写依頼) InterLibrary Copy Request
- 他大学から図書を借りる (ILL貸借依頼) InterLibrary Loan Request
- 学生希望図書リクエスト (新規購入依頼) New Purchase Request (for student)



#### ID・パスワードについて | About ID and password

OPACの利用者サービスを利用するには、教育・研究用統合アカウントが必要です。忘れた方は、総合情報センターでご確認ください。

*When using user services of OPAC, integrated account is necessary. If you forget your account information, ask the Center for ICT infrastructure management and digital education transformation.*

